



OKM 2008 FIT-jelentés

Útmutató

a Fenntartói jelentés ábráinak

értelmezéséhez



OKTATÁSI ÉS KULTURÁLIS MINISZTERIUM



Oktatási Hivatal



Közoktatási Mérési
Értékelési Osztály

Tartalomjegyzék

Általános tudnivalók.....	3
A jelentésekben megjelenő tanulók.....	3
A jelentések felhasználása	4
A Fenntartói jelentés felépítése	6
A fenntartó eredménye a többi fenntartó eredményéhez viszonyítva	6
Átlageredmények	6
A képességeloszlás néhány jellemzője	9
Képességeloszlás	11
A fenntartó intézményeinek összehasonlítása	13
Átlageredmények intézményenként	13
A képességeloszlás néhány jellemzője intézményenként.....	14
A képességeloszlás intézményenként	15

Általános tudnivalók

Az évente megrendezett Országos kompetenciamérésben minden intézmény minden 6., 8. és 10. évfolyamos diákja részt vesz. Az ő eredményeik alapján készültek a Fenntartói, Intézményi és Telephelyi jelentések (röviden FIT-jelentések). Ennek az Útmutatónak a célja a Fenntartói jelentés ábráinak bemutatása, a kompetenciamérésekkel kapcsolatos egyéb tudnivalókat, általános információkat a www.kompetenciameres.hu, illetve a www.oh.gov.hu honlapok ismertetik.

A Fenntartói, Intézményi és Telephelyi jelentések közül a Telephelyi jelentés adja a legrészletesebb képet az eredményekről, hiszen a jelenlegi magyar iskolarendszerben az intézmények jelentős része több, gyakran különböző településen lévő és teljesen eltérő tanári karral dolgozó telephellyel¹ rendelkezik. Az eredmények értékelését így intézményenként gyakran nehezíti az, hogy az intézmény telephelyein eltérő körülmények között tanulnak a tanulók. Éppen ezért az alap jelentés-típus a Telephelyi jelentés, az Intézményi és Fenntartói jelentés ennél kevésbé részletes, összevont adatokat tartalmaz és nem minden olyan ábra és elemzés található meg benne, amely a Telephelyi jelentésben szerepel.

A jelentésekben megjelenő tanulók

A FIT-jelentésekbe csak azoknak a tanulóknak az eredményei számítanak bele, akik a matematika és a szövegértés terén is rendelkeznek képességgel (nem hiányoztak egyik rész megírásakor sem), valamint nem speciális nevelési igényűek. A speciális nevelési igényű tanulók eredményei további elemzések alapján vizsgálhatók, adataik szerepelnek az intézmények által bejelentkezés után elérhető adatbázisban. Emellett a mérési azonosító ismeretében az ohkir.gov.hu/okmfit honlapon Tanulói jelentés készíthető számukra.

Azon fenntartók, iskolák és telephelyek esetében, amelyeknél kevesebb, mint öt kitöltött tesztfüzet állt rendelkezésünkre, vagy amelyekben több mint a tanulók fele hiányzott, nem készült jelentés.

¹ *Iskolának* nevezzük azt az intézményt, amelynek van OM azonosítója, *telephelynek* azt az önálló címmel rendelkező telket, amelyen az adott intézmény épületei állnak. Ebben az értelemben az iskola székhelye is egy a telephelyek közül.

A jelentések felhasználása

A FIT-jelentések a központi elemzésbe bevont tanulók eredményeit mutatják be különböző ábrák és táblázatok segítségével. Az ábrákon és a táblázatokban az adott fenntartó, intézmény és telephely tanulóinak eredményei mellett olyan diákcsoportok eredményeit is feltüntettük, amelyekhez viszonyítva értelmezni lehet az eredményeket.

A jelentésekből a fenntartó, az intézmény vagy a telephely vezetése, tanárai, tanulói és a szülők objektív képet kaphatnak arról, hogy az adott iskola tanulói milyen eredményeket értek el szövegértésben és matematikában az országos eredményekhez és a különböző diákcsoportokhoz képest. Hol helyezkednek el a képességskálákon és a képességszinteken? Hogyan változott a telephelyek eredménye az előző kompetenciamérésben tapasztaltakhoz képest? Milyen eredményt ért el a telephely a tanulók családi háttéréhez viszonyítva? Mekkora különbségek tapasztalhatók a fenntartó egyes intézményeihez/az intézmény egyes telephelyeinek/a telephely egyes osztályainak eredményei között? Milyen a telephely tanulóinak összetétele a többi telephelyhez viszonyítva? Különböznek-e a fenntartó telephelyei a tanulási nehézségekkel küzdő tanulók számában? Ilyen és ehhez hasonló kérdések megválaszolását teszik lehetővé a jelentések.

A kérdések és a rájuk adott válaszok értékes támpontot adhatnak a fenntartóknak, az iskoláknak és a telephelyeknek objektív önértékelésükben, noha természetesen az önértékelés folyamán számos egyéb tényezőt is figyelembe kell venniük, amelyek mérésére a kompetenciamérés nem alkalmas, vagy amelyek megragadására egyetlen központi mérés, objektív adatsor sem képes. Ugyanakkor az Országos kompetenciamérésben megragadható egy olyan fontos teljesítménymutató, amely az iskola egyik alapvető céljával, a tanulók mindennapi életben való boldogulásával függ össze, így hangsúlyos szerepe van az önértékelésben is. A modern, tudás alapú társadalomban ugyanis nagyon sebezhetővé válhat és a társadalomból könnyen kirekesztődhet az, aki nem képes az új ismeretek hatékony elsajátítására és a gyorsan változó világhoz való alkalmazkodásra. A jó szövegértési képesség és a matematikai eszköztudás a további tanulásnak, az új tudástartalmak megismerésének és elsajátításának elengedhetetlen feltétele.

A mérési eredmények megismerése segíthet a tanároknak a fejlesztési tervek összeállításában is, hiszen a feladatonkénti elemzések nemcsak azt mutatják meg, hogy mely feladatok bizonyultak nehéznek, hanem azt is, hogy mely feladatokban voltak rosszak az

eredmények az országos eredményekhez vagy a településtípus/képzési forma eredményeihez viszonyítva. A feladatonkénti eredmények tanulmányozása megkönnyíti a fejlesztési irányvonalak kijelölését, segítségével árnyaltabb képet kaphatnak a pedagógusok a tanulócsoporthi hiányosságairól a szövegértés és a matematika területén. A fejlesztési feladatok megfogalmazása és megvalósítása azonban nem csupán a magyar- és a matematikatanárok feladata lehet, hiszen a szövegértési képesség és a matematikai eszköztudás minden tantárgyban fontos szerepet játszik, a tanulók e téren mutatkozó hiányosságai az egész tanári kar munkáját hátráltathatják.

Fontos megjegyezni, hogy a kompetenciamérések feladatai nem alkalmasak a kompetenciafejlesztésre, hiszen a mérési feladatok nem segítik a gondolatmenet megismerését, nem követik például a fejlesztéshez elengedhetetlen „egyszerűtől a bonyolultig” elvet. A feladatok célja ugyanis az, hogy a szövegértési képességről, a matematikai eszköztudásról minél rövidebb idő alatt minél pontosabb képet kapjunk. Ezért a feladatok megoldásához sokszor több művelet elvégzésére, bonyolultabb gondolatmenet követésére van szükség. E feladatok mechanikus gyakoroltatása nem segíti a tanulók képességeinek fejlődését, és pusztán a feladatok megoldásának megismerése nem eredményezi azt, hogy a feladat elvégzéséhez szükséges képességeket és készségeket új feladatok megoldásában hatékonyan alkalmazzák. Ezért a feladatok felhasználása csupán mérési céllal ajánlott a tanórákon. A kompetenciamérések feladatainak tanórai alkalmazása helyett javasoljuk, hogy keressék meg azokat a fórumokat – ma Magyarországon több kutatócsoport is foglalkozik fejlesztő feladatok kidolgozásával –, amelyek segíthetnek a fejlesztő feladatsorok összeállításában.

A tanulók osztályozására sem javasoljuk a feladatokat, hiszen azok a legtöbb diák számára újszerűek, sok esetben eltérnek attól, amit a tanórák során megszoktak, és nem csak az elsajátított ismereteket kérdezik vissza. A kompetenciamérések ráadásul olyan keresztkompetenciákat mérnek, amelyek nem szoríthatók be egyetlen tantárgy keretei közé.

A tanárok értékelésében is fokozott óvatossággal használhatók a kompetenciamérés eredményei, hiszen a tanári munka kis szeletéről adnak képet, emellett – mint már említettük – a szövegértési és a matematikai képességek fejlesztése nem csak a magyar- és a matematikatanárok feladata.

A Fenntartói jelentés felépítése

A Fenntartói jelentés a fenntartó iskolába járó tanulók eredményeinek bemutatására, valamint a fenntartó iskoláinak összehasonlítására szolgál. A fenntartók külön Fenntartói jelentést kapnak a 6. 8. és a 10. évfolyam esetében.

A Fenntartói jelentés tehát két részből áll:

- bemutatja a fenntartó iskoláiban tanulók eredményét (továbbiakban: *a fenntartó eredménye*) a többi fenntartóra érvényes eredményekhez (továbbiakban: *többi fenntartó eredményei*) viszonyítva;
- tartalmazza a fenntartó iskoláinak összehasonlítását.

A fenntartó eredménye a többi fenntartó eredményéhez viszonyítva

A jelentésnek ez a része a fenntartó eredményét hasonlítja a többi fenntartó eredményeihez három ábracsoportot alkalmazva: bemutatja a fenntartók diákjainak átlageredményét, eloszlásjellemzőit a képességskálán, valamint a tanulók elhelyezkedését a képességskálán és a képességszinteken. A következőkben részletesen ismertetjük az egyes ábracsoportokat.

Átlageredmények

Az 1. ábracsoport a fenntartók átlageredményét mutatja be, több szempontból vizsgálva azt. A fenntartó megismerheti elhelyezkedését az ország összes fenntartójának átlageredményéhez viszonyítva, valamint a saját képzési formájával, illetve általános iskola esetén a saját településtípusával azonos képzési típusú/településtípusú intézményt fenntartók átlageredményéhez viszonyítva.

Az oldal *felső harmadában* látható ábrán tanulók átlageredménye² szerint állítottuk sorrendbe a fenntartókat, a függőleges skáláról leolvasható a fenntartó intézményeibe járó tanulók átlaga. Az ábrán minden egyes pont egy fenntartót jelöl. A pontokat úgy helyeztük el, hogy minden pont az alatta lévőhöz képest kissé jobbra található. Ily módon a képességskála azon részén, ahol a fenntartók átlageredményei viszonylag közel vannak

² A jelentésekben minden esetben a súlyozott átlagokat tüntettük fel. A súlyozás a hiányzások korrigálása miatt szükséges.

egymáshoz, a fenntartókat jelző pontokból összefüggő görbe alakul ki. Minél sűrűbben helyezkednek el a fenntartók pontjai, annál laposabb az így kialakuló görbe.

Az összes fenntartót tartalmazó ábrarészen az összes diák átlaga alapján rendeztük sorba a fenntartókat, az egyes képzési formákat/településtípusokat tartalmazó ábrarészeken az adott képzési formába/településtípusba tartozó diákok átlaga alapján. Ha például egy fenntartó intézményeiben a 10. évfolyamon 4 és 8 évfolyamos gimnáziumi képzés is folyik, akkor az összes fenntartót tartalmazó ábrarészén, a 4 évfolyamos gimnáziumok ábrarészén és a 8 évfolyamos gimnáziumok ábrarészén is található egy-egy kiemelt pont, amely rendre a fenntartó összes diákjának, 4 és 8 évfolyamos gimnáziumi tanulóinak átlagát mutatja.

Az ábra alatti oszlopdiagram azt mutatja, hogy az adott fenntartóval azonos csoportba tartozó fenntartókhoz viszonyítva hány szignifikánsan rosszabb, jobb, illetve hasonló eredményt elért fenntartó szerepelt a mérésben.

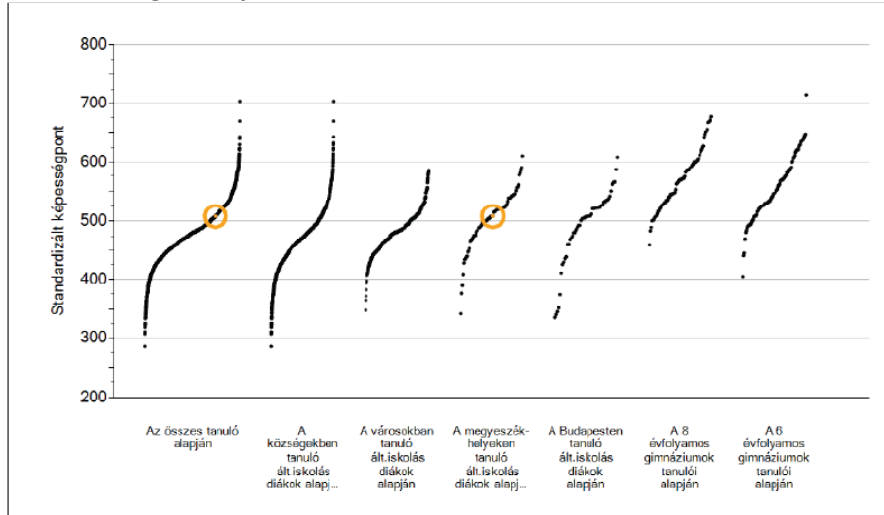
Az oldal *alsó harmadában* egy táblázat található, amely a fenntartó összesített és képzési formák szerinti, illetve általános iskolák esetén településtípusonkénti átlageredménye és a referenciacsoportok átlageredménye mellett tartalmazza az átlagok megbízhatósági tartományait is.³ Ennek segítségével összevethető az adott fenntartó eredménye a különböző diákcsoporthoz tartozó eredményeivel.

Ha a megbízhatósági tartományok egyáltalán nem metszik egymást, a két átlageredmény közötti eltérés szignifikáns, azaz az összehasonlított két csoport között tényleges különbség van a felmért kompetenciaterületen. Ekkor nagyon kicsi az esélye annak, hogy a két átlageredmény közötti különbség pusztán a mérési hibából ered, és a két csoport valójában hasonló tudással rendelkezik. Ennek az ellentéte nem feltétlenül igaz, a két intervallum metszése nem jelenti automatikusan azt, hogy az eltérés nem szignifikáns. Ha azonban az egyik megbízhatósági tartomány tartalmazza a másik pontot, a különbség biztosan nem szignifikáns, azaz a felmérés nem állapított meg statisztikailag megbízható módon különbséget a két csoport tudása között, nem mondható az, hogy az egyik csoport nagy valószínűséggel nagyobb tudással bír, mint a másik.

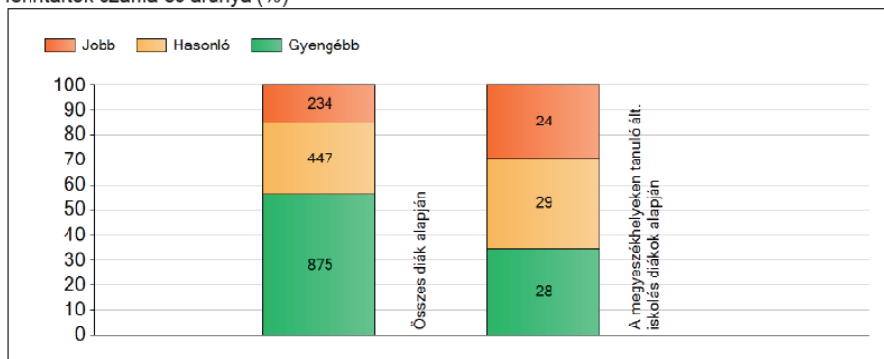
³ Az OKM 2008 FIT-jelentésben minden esetben 90%-os megbízhatósági tartományt, más kifejezéssel konfidencia-intervallumot tüntettünk fel, a konfidencia-intervallumokat a kis esetszám és az osztályokon belüli összefüggés miatt bootstrap algoritmussal számítottuk.

1 Átlageredmények

A fenntartók átlageredményeinek összehasonlítása



Az Önökhöz képest szignifikánsan jobban, hasonlóan, illetve gyengébben teljesítő fenntartók száma és aránya (%)



Átlageredmények és konfidencia-intervallumok

Az Önök átlaga	508 (503;513)
Országos átlag	497 (497;498)
Községi átl. isk.	473 (472;474)
Városi átl. isk.	405 (405;406)
Megyeszékhelyi átl. isk.	511 (510;512)
Budapesti átl. isk.	512 (511;513)
8 évf. gimnáziumok átlaga	575 (573;577)
6 évf. gimnáziumok átlaga	569 (563;571)
Az Önök megyeszékhelyi általános iskoláiban	508 (503;513)

A képességeloszlás néhány jellemzője

A 2. ábracsoport a fenntartó intézményeiben tanuló diákok képességeloszlásának főbb jellemzőit mutatja be, más diákcsoportok eloszlásjellemzőihez viszonyítva. Az ábrán az egyes diákcsoportokat reprezentáló oszlopokat felosztó vízszintes vonalak az ábramagyarázatban megnevezett jellemzők elhelyezkedését mutatják képességskálán. A fenntartó esetében a képességpontok minimuma, a 25-ös percentilis⁴, az átlag konfidencia-intervalluma, a 75-ös percentilis, valamint a maximum olvasható le, a bővebb részpopulációk esetében a minimum és maximum helyett a szélsőséges értékek kiszűrése érdekében az 5-ös és 95-ös percentilis, szerepel.

A következők szerepelnek az ábracsoporton:

- a fenntartó összes tanulójának eloszlásjellemzői;
- a fenntartó különböző képzési formában, illetve általános iskolák esetében ezen belül a különböző településtípuson tanuló diákjainak eloszlásjellemzői;
- országos eloszlásjellemzők;
- a megfelelő képzési formák, illetve általános iskolák esetében ezen belül a megfelelő településtípusok eloszlásjellemzői;
- a megfelelő régió eloszlásjellemzői (a Budapesti telephelyek esetében nem szerepel);
- a megfelelő kistérség eloszlásjellemzői.

Az ábracsoport segítségével a fenntartó saját percentiliseinek és átlagának értékét viszonyíthatja az egyes csoportok hasonló értékeihez. Például az alábbiakhoz hasonló következtetéseket vonhat le: „iskoláink tanulóinak 75%-a régiónk átlaga felett teljesített”, „legrosszabb képességű gimnazista tanulóink is jobban szerepelt a gimnazisták alsó 25%-ánál”, „szakiskolás tanulóink háromnegyede nem érte le a gimnazista tanulóink által nyújtott minimumot sem”. Érdekes a fenntartó oszlopának magasságát is megvizsgálni: ha az oszlop a skála kis részét fedi le, ez azt jelenti, hogy a tanulók tudása egységes, nincsenek szélsőséges eredmények egyik irányban sem, viszont a magas oszlop a fenntartó tanulóinak tudásában mutatkozó nagy különbségekre utal. Ha az oszlop alsó szakasza magas, azaz a

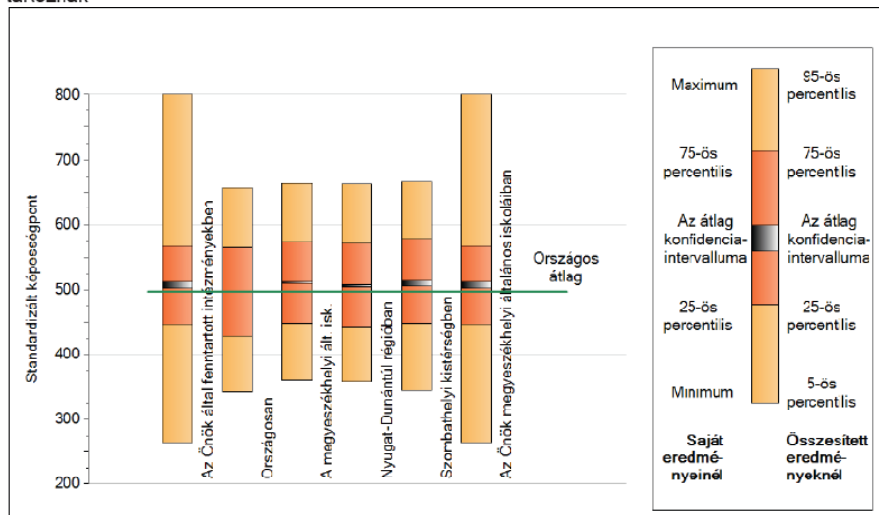
⁴ A percentilisek a változó eloszlásának jellemzésére szolgáló mutatók. A k. percentilis az az érték, amelynél a változó által felvett értékek k%-a kisebb, (100-k)%-a pedig nagyobb; k 0 és 100 közötti egész szám. Például az 5-ös percentiliséknél az értékek 5%-a kisebb, 95%-a pedig nagyobb. A 0-s percentilis a minimum, a 100-s percentilis a maximum, az 50-es percentilis pedig a medián.

legrosszabb tanuló eredménye és a 25-ös percentilis között nagy a távolság, az néhány „leszakadó”, a többi diáknál sokkal gyengébben teljesítő tanuló jelenlétére utal.

Az ábra alatti táblázatban az ábrákon megjelenített értékek számszerűen is megtalálhatók.

2 A képességeloszlás néhány jellemzője

A tanulók képességeloszlása az Önök intézményeiben és azokban a részpopulációkban, amelyekbe Önök is tartoznak



A tanulók képességeloszlása az egyes részpopulációkban

	Min. / 5-ös perc.	25 perc.	Átlag	(konf. int.)	75 perc.	Max. / 95-ös perc.
Az Önök intézményeiben	266	447	508	(503;513)	567	807
Országosan	341	429	497	(497;498)	564	657
A megyeszékhelyi ált. iskolában	360	448	511	(510;512)	574	663
Nyugat-Dunántúli régióban	358	441	506	(505;508)	571	662
Szombathelyi kistérségben	344	449	511	(506;514)	577	666
Az Önök megyeszékhelyi általános iskoláiban	266	447	508	(503;513)	567	807

Képességeloszlás

A 3. ábracsoport a tanulók eloszlását mutatja a képességskálán és az egyes képességszinteken.

Az ábracsoport *felső harmadában* az országos eloszlást ábrázoló vonaldiagram, valamint a megfelelő képzési forma, illetve általános iskolák esetén ezen belül a megfelelő településtípus tanulóinak hisztogramja, *alatta* pedig az adott fenntartó diákjainak képességeloszlása látható ugyanezen a skálán (minden egyes pont egy diákot jelöl). Ha a fenntartó több képzési formájú, illetve általános iskolák esetén ezen belül több településtípusba sorolható intézményt tart fenn, külön ábracsoport jelenik meg minden képzési formára/településtípusra vonatkozóan, a megfelelő diákok eredményeinek szerepeltetésével. Az ábrán eltérő színekkel jelöltük az egyes képességszinteket (a képességszintek képzési szabályai, az egyes képességszintek követelményei, az elérésükhöz szükséges szövegértési és matematikai képességek leírása az *OKM 2008 – Feladatok és jellemzőik* kötetekben található).

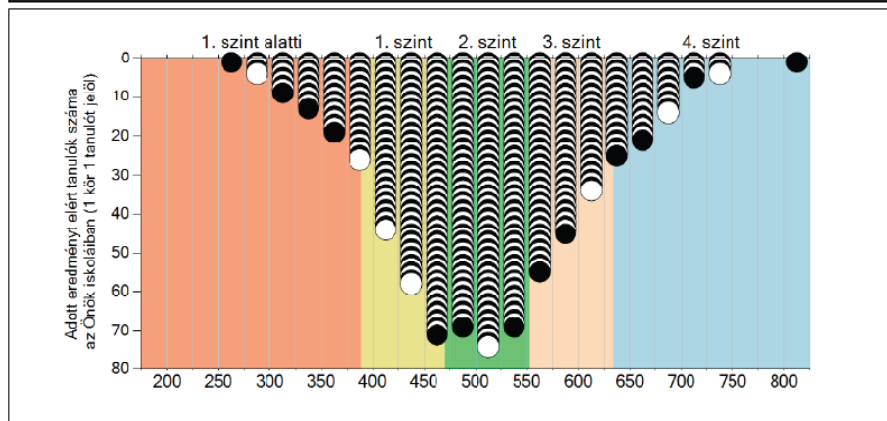
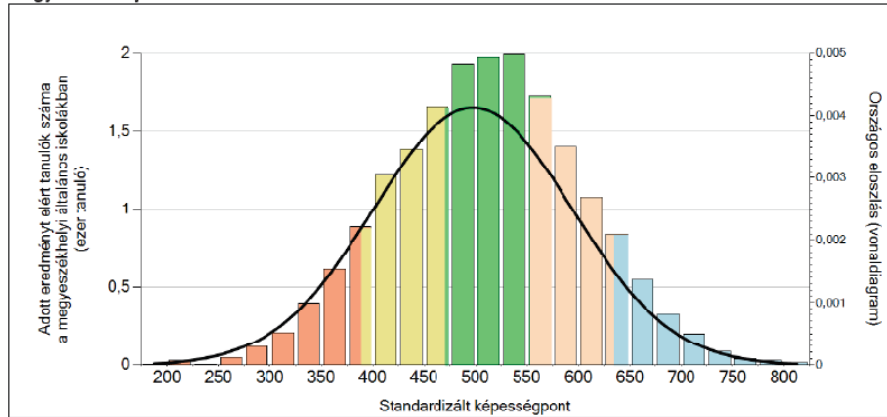
Az ábracsoport *alsó harmadában* található sávdiaagramról az egyes szinteken lévő tanulók pontos százalékos aránya is leolvasható a fent bemutatott diákcsoporthoz. A sávdiaagramok elhelyezésekor – a jobb áttekinthetőség kedvéért – a második szint alsó határához igazítottuk a sávokat (a második képességszint az a minimális szint, amelyet szükségesnek tekintünk a további ismeretek szerzéséhez és a mindennapi életben való boldoguláshoz).

Ebből az ábracsoportból leolvasható a tanulók pontos elhelyezkedése a képességskálán és a képességszinteken. Látható, hol található a tanulók a képességskálán, milyen helyet foglalnak el a hasonló képzési formában/településtípuson tanuló diákokhoz képest, vannak-e leszakadók, illetve mekkora a tanulók aránya az egyes képességszinteken.

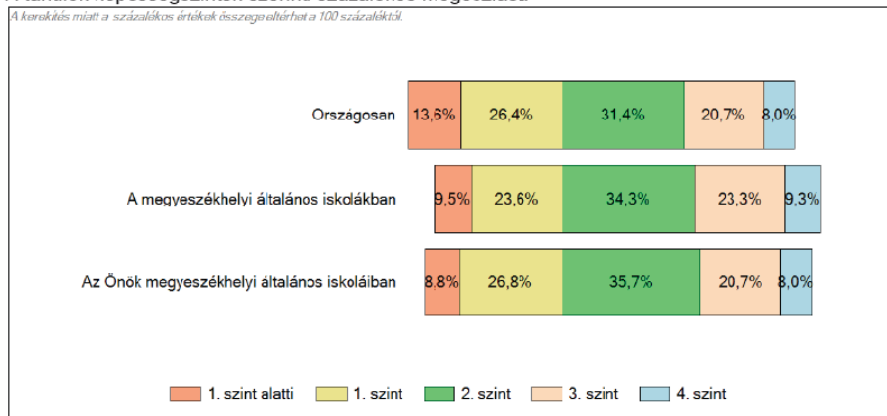
3

Képességeloszlás

Az országos eloszlás, valamint a tanulók eredményei a megyeszékhelyi általános iskolákban és az Önök megyeszékhelyi általános iskoláiban



A tanulók képességszintek szerinti százalékos megoszlása



A fenntartó intézményeinek összehasonlítása

A fenntartó intézményeinek összehasonlítását három ábracsoport segíti. Ezek az ábracsoportok a fenntartó intézményeire vonatkozó Intézményi jelentések első három ábracsoportjának összesítései. Az ábrákon a fenntartó minden intézménye kiemelten szerepel.

Ha a fenntartó egyetlen intézményt tart fenn, a Fenntartói jelentés csak a fenntartó helyzetének bemutatására korlátozódik, az intézmények összehasonlítása rész nem szerepel a jelentésben.

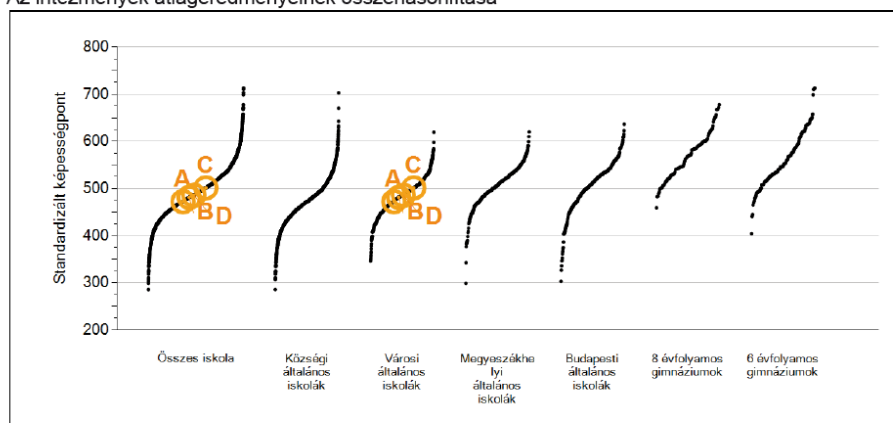
Átlageredmények intézményenként

A 4. ábracsoportban az Intézményi jelentés első ábracsoportjának felső ábrája szerepel. Az ábrán tanulók átlagos képessége szerinti sorrendben tüntettük fel az intézményeket, a függőleges skáláról leolvasható az átlageredmény. A fenntartó összes intézményét kóddal ellátott megkülönböztető pont jelöli.

4

Átlageredmények intézményenként

Az intézmények átlageredményeinek összehasonlítása



Matematika

Átlageredmények és konfidencia-intervallumok

	Átlag	Községi ált.isk. átlag	Városi ált.isk. átlag	Megyeszékhelyi ált.isk. átlag	Budapesti ált.isk. átlag	8 évfolyamos gimnáziumi átlag	6 évfolyamos gimnáziumi átlag
A	472 (457;483)		472 (457;483)				
B	481 (465;495)		481 (465;495)				
C	501 (483;519)		501 (483;519)				
D	486 (475;496)		486 (475;496)				

Az ábra alatt egy táblázat ismerteti az intézmények átlagát és az átlag konfidencia-intervallumát. Az ábra és a táblázat segíti a fenntartót intézményei átlagos eredményeinek összehasonlításában. Ebben az ábracsoportban található az intézmények kódtáblázata is, amely összeköti az intézmények nevét és címét az ábrákon szereplő kódokkal.

A képességeloszlás néhány jellemzője intézményenként

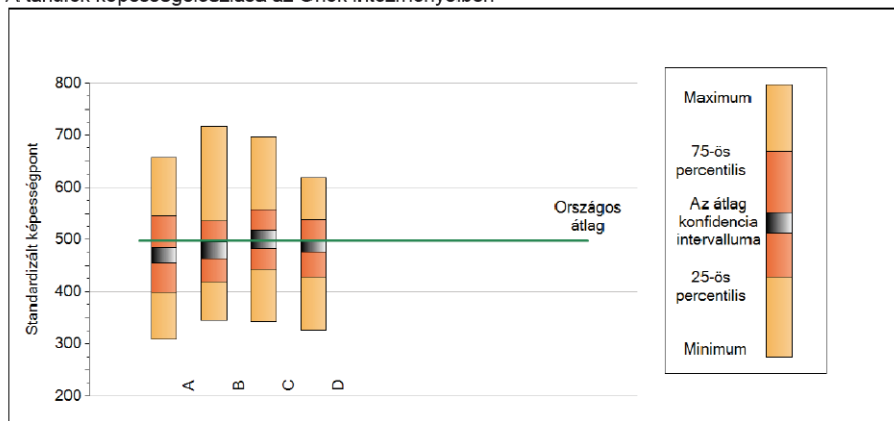
A képességeloszlás telephelyekre vonatkozó jellemzőit bemutató és összehasonlító 5. ábracsoport szerkezetében az Intézményi jelentés 2. ábracsoportjához hasonló. Az ábrán a diákok által elért képességpontok minimuma, 25-ös percentilise, az átlag konfidencia-intervalluma, 75-ös percentilise és maximuma szerepel az egyes intézményekre vonatkozóan. A táblázatban számszerűen is feltüntettük ezeket az értékeket. A telephelyeket az előző ábracsoportban használt kóddal jelöltük.

Az ábracsoport segítségével az intézmények összehasonlíthatják az egyes telephelyek eredményeit, megvizsgálhatják, mekkora különbség van az egyes diákcsoportok szövegértési képességében és matematikai eszköztudásában.

5

A képességeloszlás néhány jellemzője intézményenként

A tanulók képességeloszlása az Önök intézményeiben



A tanulók képességeloszlása az Önök intézményeiben

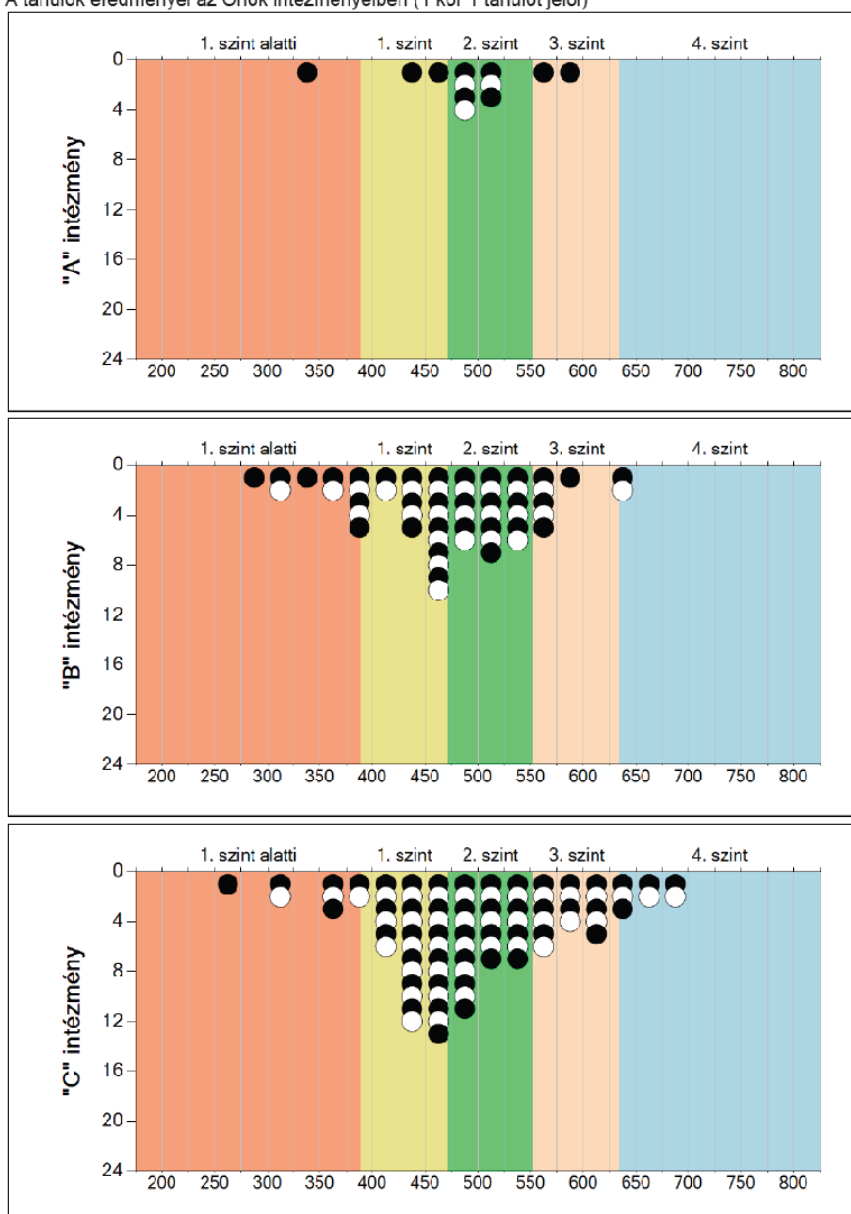
	Minimum	25 percent	Átlag	(konf. int.)	75 percent	Maximum
A	309	398	472	(457; 483)	546	656
B	346	419	481	(465; 495)	536	717
C	344	443	501	(483; 519)	557	696
D	326	429	486	(475; 496)	539	619

A képességeloszlás intézményenként

A 6. ábracsoportban a fenntartó tanulóinak képességpontjait jelenítjük meg intézményenként, feltüntetve a szinthatárokat is.

6 A képességeloszlás intézményenként

A tanulók eredményei az Önök intézményeiben (1 kör 1 tanulót jelöl)



Amennyiben az Útmutató alapos áttanulmányozása mellett maradnak megválaszolatlan kérdései a jelentés értelmezésével kapcsolatban, kérjük, írjon a következő e-mail címre: kmeo.okm@oh.gov.hu.